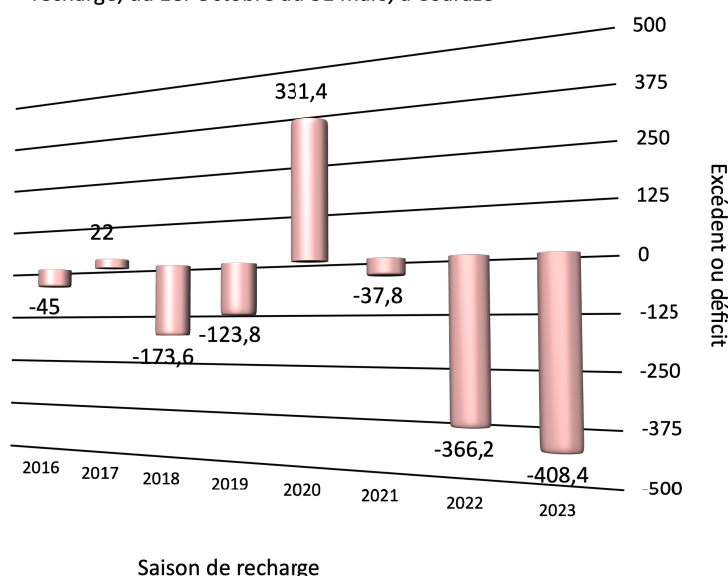


## UNE SECHERESSE GENERALISEE QUI PERDURE

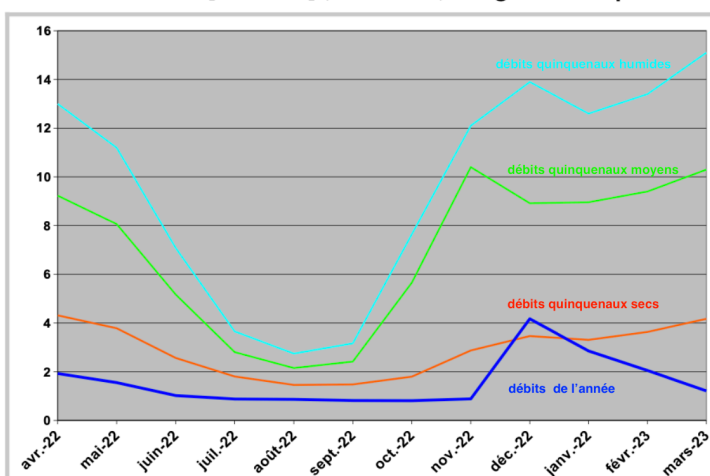
Après une année 2022 marquée par une sécheresse exceptionnelle, la pluviométrie sur le département des Alpes-Maritimes durant la période de recharge, comprise entre septembre 2022 et mars 2023, est de nouveau déficitaire, de l'ordre de -30 % à -55 % par rapport à la moyenne.

Le déficit le plus marqué se situe sur le pays niçois et son arrière pays  
Un tiers de la normale des précipitations pendant la saison de recharge du 1er septembre 2022 au 31 mars 2023.  
Avec un déficit de recharge de 63 %.

Rapport à la moyenne de 640 mm attendue pendant la saison de recharge, du 1er Octobre au 31 mars, à Coaraze



L'Estéron au Broc [La Clave] (Y6434010) - Régime **Nivo-pluvial**



En conséquence, les débits des cours d'eau et des nappes sont anormalement bas

# TOUTES LES RESSOURCES DE LA COMMUNE SONT EN TENSION

Avec le tarissement de la source principale du Terron, qui alimente 80% de la commune, et la perte de 90 % de la capacité de la source du Joncas, nous avons basculé d'un système stable, excédentaire et essentiellement gravitaire à un système fragilisé strictement dépendant du relevage de la ressource de secours à partir de la prise d'eau du Paillon.

## L'ETAT DE L'UNITE « SAINT SEBASTIEN »

(Quartiers : Gardiola, Saint Sébastien, La Pinea, Calempaou, Feuilleraie)

Sur cette unité le besoin moyen d'eau potable domestique est de 26 m<sup>3</sup>/ jour en production pour permettre la distribution de 20 m<sup>3</sup>/jour aux 101 habitants desservis .

**La source du Joncas alimente seule** les réservoirs de la Gardiola et celui de Saint Sébastien. Ils desservent l'unité de distribution de Saint Sébastien : 101 habitants, 12 % de la commune.

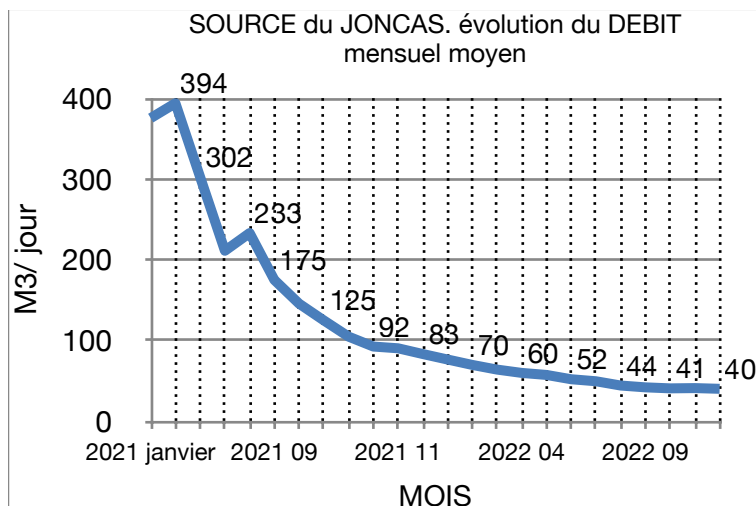
- **La source de Lambrusque**

La source est asséchée depuis 2007

- **La source du JONCAS**

Au début de l'année 2023 le débit entrant depuis la seule source du Joncas, est descendu à 40 m<sup>3</sup>/jour en production.

Cette production est en **diminution** de 90 % par rapport au mois de janvier 2021



## L'ETAT DE L'UNITE PRINCIPALE « VILLAGE »

(Quartiers : le Village, le plan de Linea, la route du col Saint Roch, la Chapelle bleue, la Lave, les Faïsses, les Baïsses, les Mouttes)

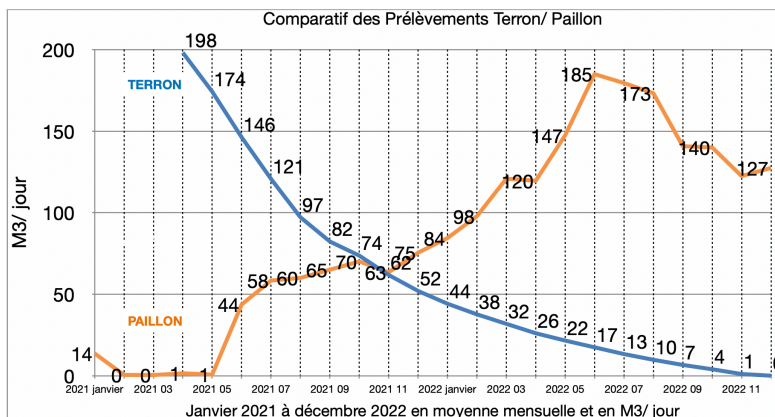
Sur cette unité Le besoin moyen d'eau potable domestique est au minimum de 165 m<sup>3</sup>/ jour en production pour permettre la distribution de 125 m<sup>3</sup>/jour au 750 habitants desservis .

La source du Terron et la prise d'eau du paillons alimentent les deux réservoirs du Peuil et de Leuzière. Ils desservent l'unité de distribution principale : 750 habitants, 88% de la commune et, en secours, l'unité de distribution secondaire.

• **La source principale du TERRON (Peuil)**

> **le tarissement** de la ressource principale du Terron

Après avoir constaté la baisse inexorable du débit de cette source depuis le mois de mai 2021 (il était à cette période de 198 m3 journaliers), elle est aujourd'hui tarie. (en « assec » total depuis le 26 novembre 2022)



• **la ressource de secours du PAILLON.**

> la compensation par la ressource de secours du Paillon

Pour permettre la continuité de l’approvisionnement de l’unité de distribution principale, la ressource de secours du paillon est fortement sollicitée.

Il a été prélevé jusqu’à 185 m3/ jour en production (juillet 2022). Ce prélèvement était de 58 m3/jour au mois de juillet 2021

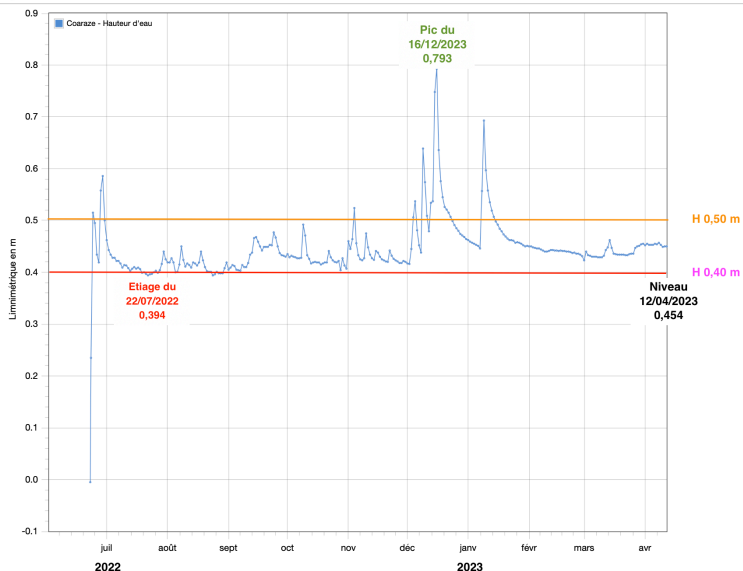
> depuis l’été 2021 le **débit du Paillon** reste à un niveau bas

Cette ressource constitue aujourd’hui l’unique et fragile alimentation du village

Rapport - SMIAGE

12/04/2023 19:13

SMIAGE - Rapport



**UN CONTROLE ACCRU DE LA QUALITE DE L'EAU**

Il est effectué sous l’égide de l’ARS.

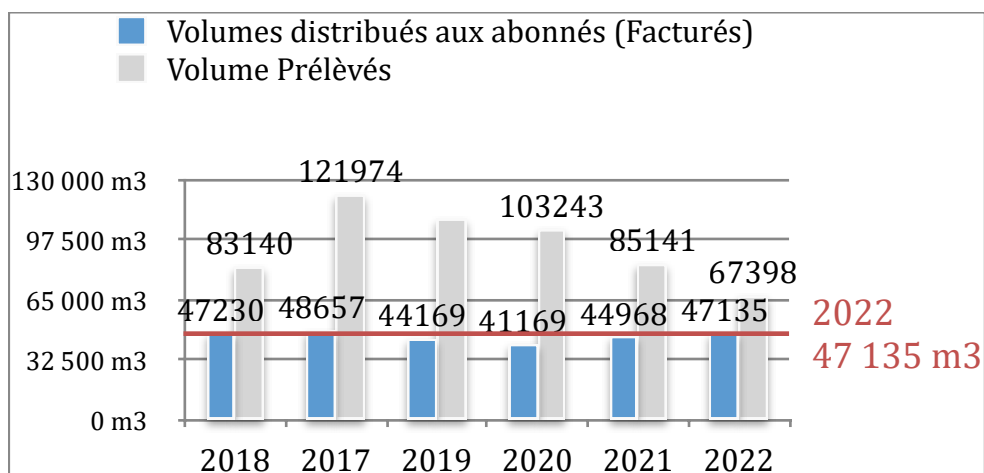
> En 2021 : 28 prélèvements réalisés. 1 seul non conforme. Il concernait de l’eau brute avant traitement

> En 2022 : 36 prélèvements réalisés. **100% des analyses sont conformes**

Pas de dégradation qualitatives observées.

## UNE CONSOMMATION QUI NE FAIBLIT PAS :

Une baisse des prélèvements, mais un niveau constant de **47 000 m<sup>3</sup>** consommés par an.

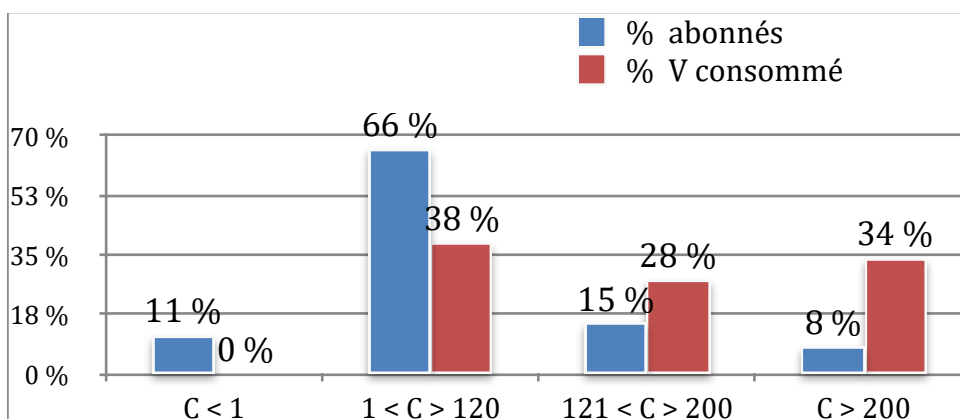


## UNE REPARTITION DE LA CONSOMMATION INEGALE

Sur 565 abonnés au service de l'eau :

- 66 % (373) consomment 38 % du volume distribué, avec moins de 120 m<sup>3</sup>/an
- 15 % (83) consomment 28 % du volume distribué, pour 120 à 200 m<sup>3</sup>/an
- 8 % (45) consomment plus de 34 % du volume distribué, pour plus 200 m<sup>3</sup>/an

Avec une moyenne annuelle de 92 m<sup>3</sup> par abonnés (120 m<sup>3</sup> au niveau national) et de 148 litres par habitant et par jour (150 l au niveau national)



## LES POINTS CRITIQUES DU DISPOSITIF :

- **La vulnérabilité actuelle du système de pompage et de distribution**

Le recours inhabituel au dispositif de pompage bute sur les aléas inhérents à une station ancienne, initialement dimensionnée et utilisée comme simple complément en période estivale.

Le système de pilotage du réseau, obsolète, n'est plus fonctionnel. Dans le contexte de pénurie, on ne peut s'abstraire de traiter en continu les asservissements permettant de piloter les alertes réseau, les pompes, et les éléments de télérelève qui permettent d'anticiper sur les incidents.

- **La crise de la ressource et la nécessité d'une autre ressource sur le territoire communal**

La source du Terron est tarie. L'alimentation en eau potable de la commune est donc strictement dépendante de la capacité de l'unité de pompage et de potabilisation du Plan de Linea (prise du Paillon) et ce depuis le début de la crise.

Une inquiétude concerne également le risque d'assèchement du Paillon, au vu de la baisse de débit sévère qui touche les sources qui alimentent le cours d'eau en amont. (les sources de la Parra sont tariées depuis juillet 2022)

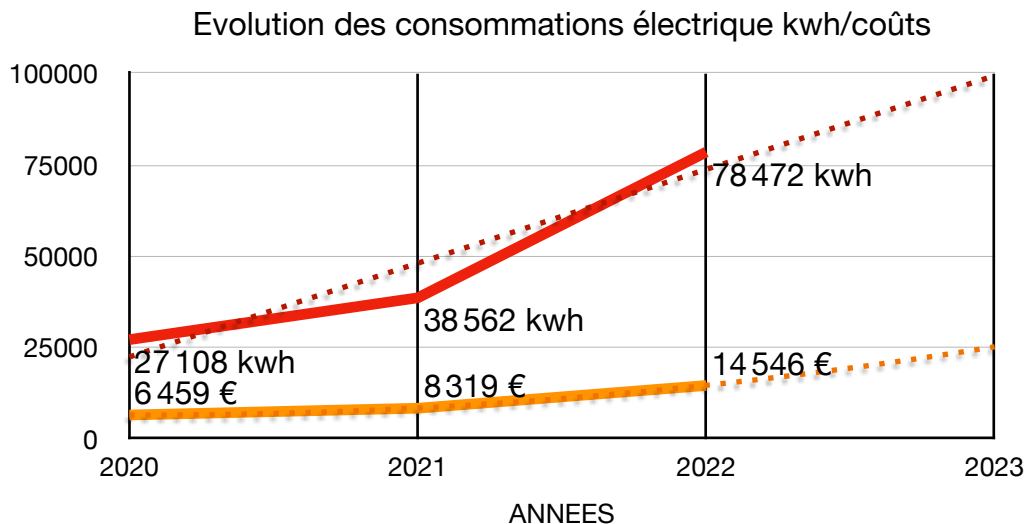
Le contexte géographique ne permet pas d'interconnexion avec les communes limitrophes ( la fiabilité technique et économique n'est pas envisageable, actuellement)

Toute défaillance peut donc entraîner la coupure de l'alimentation en eau potable et sanitaire sans autre possibilité de secours.

- **L'augmentation des coûts**

### UN COUT DU SERVICE AMPLIFIE

A l'exemple de la **consommation d'énergie qui triple** pour la station de pompage du paillon. Une facture multipliée par 2,3 (+125%), mais le contrat conclu avec EDF en octobre 2021 ne nous protégera que jusque fin 2023 de la hausse des tarifs. La commune doit, également, faire face à une augmentation exponentielle du coût et de la consommation de l'énergie électrique, des frais d'entretiens et de réparations sur la la station.



# LA STRATEGIE POURSUIVIE

- **Elaborer et mettre en oeuvre les Schémas Directeurs de l'Alimentation en Eau Potable et de l'Assainissement**

Montant des programmes : AEP 2 307 000 € HT et Assainissement 808 400 HT

Avec des opérations prioritaires à entreprendre, à moyen terme : EP 5/ Renouvellement de réseaux (405 000 HT) EP 6/ Réhabiliter la prise d'eau et la station de potabilisation du Paillon (400 000 € HT) EP 8/ Mise en oeuvre d'une nouvelle ressource ( 650 000 € HT)

Et sur l'assainissement : ASS 06/ Inspections sur les tronçons problématiques (10 800 € HT) ASS 07/ renouvellement et réhabilitation réseaux (86 400 € HT) ASS 05/ disconnexion des eaux pluviales du village du réseau EU (30 000 € HT)

- **Consolider le dispositif de pompage et de distribution**

- 1) Palier les principaux risques de défaillances, apparus sur les organes essentiels de l'unité de pompage et de potabilisation.
- 2) Équiper le réservoir de l'Euzière (raccordement électrique et pompes doseuses)
- 3) Réhabiliter le pilotage du réseau ( télérelève et alertes) pour une gestion de la crise et des économies de prélèvements.

Coût : 132 120 TTC

(Subvention du CG 06 accordée 58 140 HT, demande aide complémentaire à l'Agence de l'eau instruite)

- **Rechercher une solution à moyen terme**

Réaliser une étude hydrogéologique qui a pour objectif de vérifier l'évolution et l'optimisation possible de sources existantes et de rechercher une ressource souterraine, en eau potable, complémentaire et fiable

- **Financer les investissements et faire face à l'augmentation du coût du service.**

Revoir le prix de l'eau pour dégager une capacité d'investissement et faire face aux dépenses de fonctionnement.

- **Baisser la consommation estivale**

Période critique de mi mai à fin août

- **Adapter le dispositif**

Depuis juillet 2021, nous sommes passés successivement du dispositif normal (alimentation gravitaire Joncas et Teroon au dispositif B de secours (mobilisation complémentaire du paillon) puis au dispositif C depuis juillet 2022 (alimentation du village par le seul réseau de secours du paillon )

- **Recourir, si nécessaire, à des solutions provisoires pour franchir l'obstacle**

- mobiliser des sources non taries à l'étiage
- effectuer des coupures tournantes
- approvisionner, en dernier recours, par camions citerne

## LE PRIX DU SERVICE DE L'EAU

Le rappel du principe : un budget séparé , « l'eau paie l'eau », l'accroissement des dépenses doit être couvert par le budget de l'eau.

Et l'absolue nécessité de dégager des capacités d'emprunts pour investir.

Evolution du cout du service, sur la référence d'une facture de 120 m3/an

### Evolution du prix de l'eau

		2022	2023	2024
<b>PRIX au m3 TTC</b>	Eau potable	1,73	1,99	2,50
	Assainissement	1,78	1,88	2,14
	EP + assainissement	3,51	3,87	4,64

### Points de comparaisons

Territoire	Année de référence	Eau potable	Assainissement	EP + assainissement
<b>Coaraze</b>	<b>2022</b>	1,73	1,78	3,51
	<b>2023</b>	1,99	1,88	3,87
<b>Contes</b>	<b>2022</b>	2,62	3,00	5,62
<b>Lucéram</b>	<b>2021</b>			4,14
<b>NCA</b>	<b>2022</b>	1,94	2,00	3,94
<b>France</b>	<b>2021</b>	2,11	2,19	4,30